

Управление образования администрации  
Железнодорожного района г. Красноярска  
муниципальное бюджетное дошкольное образовательное учреждение  
«Детский сад № 21 общеразвивающего вида с приоритетным осуществлением  
деятельности по познавательно-речевому направлению развития детей»

660018, г. Красноярск ул.8 Марта,6 тел.298-09-98  
[mdou21\\_2010@mail.ru](mailto:mdou21_2010@mail.ru)

Принято:  
на педагогическом совете  
Протокол № 3  
«27» 02 2018г.

Утверждено:

заведующий МБДОУ № 21

С.И. Платыч

Приказ № 32 от «27» 02 2018г.

2018г.



Отчет о результатах самообследования  
муниципального бюджетного дошкольного образовательного  
учреждения «Детский сад № 21 общеразвивающего вида  
с приоритетным осуществлением деятельности  
по познавательно – речевому направлению развития детей»  
за 2017 уч.г.

Красноярск, 2018 г.

Управление образования администрации  
Железнодорожного района г. Красноярска  
муниципальное бюджетное дошкольное образовательное учреждение  
«Детский сад № 21 общеразвивающего вида с приоритетным осуществлением  
деятельности по познавательнo-речевому направлению развития детей»

---

660018, г. Красноярск ул.8 Марта,6 тел.298-09-98

[mdou21\\_2010@mail.ru](mailto:mdou21_2010@mail.ru)

Принято:

на педагогическом совете

Протокол № \_\_\_\_\_

« \_\_\_ » \_\_\_\_\_ 2018г.

Утверждено:

заведующий МБДОУ № 21

\_\_\_\_\_ С.П. Платыч

Приказ № \_\_\_\_\_

« \_\_\_ » \_\_\_\_\_ 2018г.

Отчет о результатах самообследования  
муниципального бюджетного дошкольного образовательного  
учреждения «Детский сад № 21 общеразвивающего вида  
с приоритетным осуществлением деятельности  
по познавательнo – речевому направлению развития детей»  
за 2017 уч.г.

Красноярск, 2018 г.

## СОДЕРЖАНИЕ

1. Аналитическая часть отчета	3
1.1. Общие сведения об организации	3
1.2. Оценка системы управления организации	4
1.3. Оценка организации воспитательно-образовательного процесса	7
1.4. Оценка содержания и качества подготовки воспитанников к началу школьного обучения	13
1.5. Оценка качества кадрового обеспечения образовательного процесса	14
1.6. Оценка материально-технической базы	18
1.7. Оценка функционирования внутренней системы оценки качества образования	20
2. Результаты анализа показателей деятельности организации, подлежащей самообследованию	21

# 1. АНАЛИТИЧЕСКАЯ ЧАСТЬ ОТЧЕТА

## 1.1. Общие сведения об организации

В МБДОУ № 21 ежегодно проводится самообследование на основании Приказа Министерства образования и науки РФ от 14 июня 2013 г. N 462 "Об утверждении Порядка проведения самообследования образовательной организацией" (с изменениями и дополнениями от 14 декабря 2017 г.), с целью обеспечения доступности и открытости информации о деятельности организации, выявления дефицитов и перспектив развития.

### *Информационная справка*

Название	<b>Муниципальное бюджетное дошкольное образовательное учреждение «Детский сад № 21 общеразвивающего вида с приоритетным осуществлением деятельности по познавательному – речевому направления развития детей»</b>
Год начала функционирования	<b>по типовому проекту в 1990 году.</b>
Сокращенное наименование	<b>МБДОУ № 21</b>
Место нахождения	<b>Индекс 660018, Россия, Красноярский край, город Красноярск ул.8 Марта,6</b>
Телефон	<b>(391) 298-09-98</b>
E- mail	<b>mdou21_2010@mail.ru</b>
Сайт	<b>mdou21.ucoz.com</b>
Организационно-правовая форма	<b>бюджетное учреждение</b>
Основная структурная единица	<b>группа общеразвивающей направленности воспитанников дошкольного возраста</b>
Режим работы учреждения	<b>07:00 – 19:00 (12 часов) группа полного дня; 09:00 – 12:00 (3 часа) группа кратковременного пребывания.</b>
Учредитель	<b>муниципальное образование города Красноярска</b>
Место нахождения Учредителя	<b>660049, Россия, город Красноярск, ул. Карла Маркса, 93</b>

МБДОУ № 21 осуществляет свою деятельность в соответствии с Законом Российской Федерации «Об образовании», а также следующими нормативно-правовыми и локальными документами.

### *Нормативно-правовая организация МБДОУ № 21*

*Федеральный закон «Об основных гарантиях прав ребёнка Российской Федерации»;*

*Конвенция ООН о правах ребёнка;*

*Типовое положение о дошкольном образовательном учреждении в Российской Федерации, утвержденным постановлением Правительства Российской Федерации;*

*Санитарно-эпидемиологические правила и нормативы СанПиН;*

*Устав от 16.12.2014 г.;*

*Свидетельство о государственной регистрации юридического лица 2132468371264 выдано Межрайонной инспекцией Федеральной налоговой службы № 23 по Красноярскому краю 10.06.20013;*

*Лицензия на право ведения образовательной деятельности Серия РО № 01734 выдана Службой по контролю в области образования Красноярского края 28.02.2011 г.;*

*Срок окончания действия лицензии бессрочно;*

*Свидетельство о государственной регистрации права оперативного управления нежилым помещением 24 ЕК 036876 выдано 25 апреля 2011 года Управлением Федеральной Регистрационной службы по Красноярскому краю.*

*Свидетельство о государственной регистрации права постоянного пользования земельным участком 24 ЕК 036875* выдано Управлением Федеральной Регистрационной службы по Красноярскому краю 25.04.2011.

*Образовательная Программа* муниципального бюджетного дошкольного образовательного учреждения «Детский сад № 21 общеразвивающего вида с приоритетным осуществлением деятельности по познавательно – речевому направления развития детей».

*Программа развития МБДОУ № 21 (2014-2019гг.)*

*Годовой план* муниципального бюджетного дошкольного образовательного учреждения «Детский сад № 21 общеразвивающего вида с приоритетным осуществлением деятельности по познавательно – речевому направления развития детей» на учебный год.

#### ***Контингент семей и воспитанников МБДОУ № 21***

В детском саду функционирует 6 групп: для детей от 3 до 7 лет; всего 178 детей и 4 ребенка ГКП.

<b><i>Возрастная категория</i></b>	<b><i>Направленность групп</i></b>	<b><i>Количество групп</i></b>	<b><i>Количество детей</i></b>
От 3 до 4 лет	Общеразвивающая	1	30
От 4 до 5 лет	Общеразвивающая	1	30
От 5 до 6 лет	Общеразвивающая	3	30(3 ГКП)
От 6 до 7 лет	Общеразвивающая	1	58 (1 ГКП)

**Вывод:** Муниципальное бюджетное дошкольное образовательное учреждение «Детский сад № 21 общеразвивающего вида с приоритетным осуществлением деятельности по познавательно – речевому направления развития детей» функционирует в соответствии с нормативными документами в сфере образования Российской Федерации. Контингент воспитанников социально благополучный. Дошкольное учреждение укомплектовано детьми на 100%, что соответствует нормативам наполняемости групп.

## **1.2. Оценка системы управления организации**

### ***Нормативно-правовое обеспечение управления ДОУ***

Управление МБДОУ № 21 осуществляется в соответствии с Законом Российской Федерации «Об образовании», а также следующими локальными документами:

- Договором между МБДОУ и родителями;
- Трудовыми договорами между администрацией и работниками;
- Локальными актами;
- Штатным расписанием;
- Документами по делопроизводству Учреждения;
- Приказами заведующего МБДОУ;
- Должностными инструкциями, определяющими обязанности работников ДОУ;
- Правилами внутреннего трудового распорядка ДОУ;
- Инструкциями по организации охраны жизни и здоровья детей в ДОУ;
- Расписанием НОД, учебной нагрузкой;
- Перспективными планами работы воспитателей и специалистов.

В течение учебного года продолжалась работа по созданию и обогащению нормативно-информационного обеспечения управления. Использовались унифицированные формы оформления приказов. Управление осуществлялось на аналитическом уровне.

### ***Органы самоуправления***

Руководство деятельностью МБДОУ осуществляется заведующим МБДОУ, который осуществляет непосредственное руководство детским садом и несет ответственность за деятельность учреждения.

**Педагогический совет МБДОУ** – орган самоуправления педагогических и руководящих работников, созданный в целях развития и совершенствования

образовательного процесса в МБДОУ.

Педагогический совет МБДОУ осуществляет управление педагогической деятельностью, определяет направления образовательной деятельности МБДОУ, утверждает общеобразовательные Программы, рассматривает проект годового плана работы МБДОУ и утверждает его, обсуждает вопросы содержания, форм и методов образовательного процесса, планирования образовательной деятельности, рассматривает вопросы повышения квалификации и переподготовки кадров, организует выявление, обобщение, распространение, внедрение педагогического опыта среди педагогических работников МБДОУ.

**Общее собрание трудового коллектива МБДОУ** – это законодательный орган самоуправления работников, представленный членами трудового коллектива.

В компетенцию Общего собрания трудового коллектива входит: принятие новой редакции устава Учреждения, изменений и дополнений к нему; принятие Концепции развития Учреждения; заслушивание отчета заведующего о результатах работы и перспективах развития МБДОУ; участие в создании оптимальных условий для организации образовательного процесса в Учреждении.

**Общее родительское собрание и родительское собрание групп МБДОУ** состоит из родителей (законных представителей) детей посещающих МБДОУ (группу).

В компетенцию Общего родительского собрания входит: согласование новой редакции устава Учреждения, изменений и дополнений к нему; согласование Концепции развития Учреждения; заслушивание отчета заведующего о результатах работы и перспективах развития МБДОУ; участие в создании оптимальных условий для организации образовательного процесса в Учреждении.

**Родительский комитет группы** – родители (законные представители), в том числе сотрудники МБДОУ, если их дети посещают данное МБДОУ.

Задачами Родительского комитета являются: укрепление связи между семьей и Учреждением в целях установления единства воспитательного влияния на детей педагогического коллектива и семьи; привлечение родительской общественности к активному участию в жизни Учреждения; участие в организации широкой педагогической пропаганды среди родителей и населения.

### ***Организация питания в ДОУ***

Организации питания в детском саду уделяется особое внимание, т.к. здоровье детей невозможно обеспечить без рационального питания. Снабжение детского сада продуктами питания осуществляется поставщиками.

Контроль за качеством питания, разнообразием, витаминизация блюд, закладка продуктов питания, кулинарной обработкой, выходом блюд, вкусовыми качествами пищи, правильностью хранения и соблюдения сроков реализации продуктов питания, натуральными и денежными нормами осуществляет старшая медсестра детского сада.

Согласно санитарно-гигиеническим требованиям соблюдение режима питания в детском саду организовано, 5-х разовое питание: завтрак, фрукты, обед, полдник, ужин.

При составлении меню-требования, медсестра руководствуется разработанным и утвержденным 20 дневным меню, куда вошли все необходимые пищевые продукты в соответствии с требованиями СанПиН. Оптимальное соотношение белков, жиров и углеводов принято 1:1:5. Предусмотрена следующая калорийность каждого приёма пищи завтрак 25%, обед – 35-40%, полдник – 10%, ужин – 20-25%.

Организация питания в детском саду сочетается с правильным питанием ребёнка в семье. С этой целью вывешивается ежедневное меню во всех группах. Выдача готовой пищи разрешается только после снятия пробы медицинского работника с обязательной отметкой вкусовых качеств, готовности блюд и соответствующей записи в бракеражном журнале готовых блюд. Ежедневно оставляется суточная проба готовой продукции.

Важнейшим условием правильной организации питания в детском саду является строгое соблюдение санитарно-гигиенических требований к пищеблоку и процессу приготовления пищи. В целях профилактики пищевых отравлений и острых кишечных заболеваний работники пищеблока строго соблюдают обработку продуктов, правил личной гигиены.

В правильной организации питания детей большое значение имеет создание

благоприятной, эмоциональной и окружающей обстановки в группе. Группы обеспечены соответствующей посудой, удобными столами. Воспитатели прививают детям культурно-гигиенические навыки.

Таким образом, дети в МБДОУ № 21 обеспечены полноценным сбалансированным питанием. Правильно организованное питание в значительной мере гарантирует нормальный рост и развитие детского организма и создает оптимальное условие для нервно-психического и умственного развития ребенка.

### ***Обеспечение безопасности жизнедеятельности детей и сотрудников в здании и на прилегающей территории***

Безопасность образовательного процесса обеспечивается в ДОУ через:

- безопасную среду (закреплённые шкафы, стеллажи; отсутствие ядовитых и колючих растений; безопасное расположение растений в группе; оборудование помещений, где находятся дети, соблюдая меры противопожарной безопасности);
- правильное хранение различных материалов, медикаментов (ножницы, иголки находятся в недоступном для детей месте, соответствуют требованиям; лекарства находятся только в аптечке, аптечка в недоступном для детей месте; моющие средства находятся так же в недоступном для детей месте);
- мебель, подобранная по росту детей; маркировка мебели;
- маркировка постельного белья и полотенец;
- правильное освещение.

Тема безопасности является одной из основных тем бесед и консультаций с родителями. Групповые и тематические уголки регулярно пополняются информацией по безопасности движения на дороге, соблюдении правил противопожарной безопасности, о поведении в экстремальных ситуациях.

Большое внимание уделяется психологической безопасности личности ребёнка. Воспитатели проявляют уважение к личности каждого ребёнка, создают условия для наиболее полной реализации его способностей, формируют у детей положительное отношение к сверстникам.

С целью обеспечения безопасности во время пребывания детей в ДОУ заключен договор на оказание охранных услуг по контролю за каналом передачи тревожного извещения. Тревожная кнопка функционирует.

За охрану МБДОУ в дневное время отвечает заведующий, вахтер, в ночное время сторожа.

МБДОУ полностью укомплектовано первичными средствами пожаротушения (огнетушителями).

Имеется в наличии документация по антитеррористической деятельности, пожарной безопасности.

На каждом этаже детского сада имеется план эвакуации.

Проводятся инструктажи с педагогическим и обслуживающим персоналом, а также с воспитанниками (с отметкой в журнале).

Тренировочные занятия по действиям в случае возникновения пожара, при возникновении террористической опасности проводятся в соответствии с планом работы по данным направлениям.

Необходимым условием успешной работы по формированию у детей навыков безопасного поведения на дороге является сотрудничество детского сада с ГИБДД. Организация взаимодействия с сотрудниками ГИБДД, общественными организациями является одним из основных направлений обучения детей дошкольного возраста правилам дорожного движения, которое позволяет расширять формы и методы в организации воспитательного процесса и повышать его эффективность.

Большое внимание уделяется созданию системы противопожарной безопасности. Детский сад укомплектован огнетушителями, установлена система пожарной сигнализации, имеются стандартные информационные знаки. Пути эвакуации соответствуют нормативам. Проведено обучение ответственных лиц по пожарно - техническому минимуму и инструктажи с целью повышения антитеррористической устойчивости.

**Вывод:** в ДОУ реализуется возможность участия в управлении детским садом всех участников образовательного процесса. Заведующий детским садом занимает место координатора стратегических направлений. В МБДОУ № 21 создана структура управления в соответствии с целями и содержанием работы учреждения. Так же в МБДОУ № 21 созданы все условия для комфортного и безопасного пребывания детей, функционирует отлаженная система по профилактике и предупреждению ЧС, выполняются нормы и требования органов, осуществляющих контроль в сфере образования в полном объеме.

### 1.3. Оценка организации воспитательно-образовательного процесса

Педагогический коллектив реализует образовательный процесс по основной образовательной Программе МБДОУ № 21. Годовой план составляется в соответствии со спецификой детского сада с учетом профессионального уровня педагогического коллектива.

Выявление способностей детей, формирование детской самостоятельности и инициативы, а также эффективная работа с родителями, привела к тому, что воспитанники детского сада в течение года активно участвовали в конкурсах и соревнованиях, неоднократно становились победителями и призерами.

#### *Результаты деятельности воспитанников*

<b>Дата проведения</b>	<b>Название конкурса</b>	<b>Участник</b>	<b>Результат</b>
Сентябрь	Районный конкурс «Осенний кросс»	«Цветики-Семицветики»	Участие
Октябрь	Выставка-конкурс поделок МБДОУ № 21 «Дары осени»	Все группы	Диплом за 1,2,3 место «Одуванчики»
Октябрь	Районная «Экологическая познавательная-развивающая игра»	«Цветики-Семицветики»	Грамота участника
Октябрь	Международный конкурс «Дары осени»	«Колокольчики»	Диплом I степени
Ноябрь	Всероссийский творческий конкурс «Зазвенели листья золотые»	«Цветики-Семицветики»	Диплом I степени
Ноябрь	Всероссийский творческий конкурс «Мой любимый воспитатель»	«Цветики-Семицветики»	Диплом I степени
Ноябрь	Всероссийский конкурс «Безопасная дорога»	«Колокольчики»	Диплом III степени
Ноябрь	Спортивные соревнования МБДОУ № 21 «Меткие стрелки»	«Семицветики» «Колокольчики» «Подсолнухи» «Ромашки»	Грамота за 1,2,3 место
Декабрь	Всероссийская творческая олимпиада «Фиксики: формула успеха»	«Цветики-Семицветики»	Диплом I степени
Декабрь	Городская акция «Поможем животным Экодома»	«Цветики-Семицветики»	участие
Январь	Районная конкурсно-обучающая игра среди воспитанников ДОУ «Школа светофорных наук - 2016»	«Цветики-Семицветики»	участие
Январь	Конкурс ДПИ МБДОУ № 21 «Петушок-золотой»	Все группы	Грамота за 1,2,3 место



	гребешок»		
Январь	Всероссийский творческий конкурс рисунков «Рождество Христово»	«Одуванчики»	Диплом II место
Январь	Всероссийский творческий конкурс «В снежном царстве»	«Одуванчики»	Диплом победителя
Январь	Всероссийский творческий конкурс «Новогодняя сказка»	«Подсолнухи»	Диплом I степени
Февраль	Международный эвристический конкурс «Совенок-2017»	«Подсолнухи»	Дипломы победителя и призера
Февраль	Городской конкурс детского художественного конкурса «Малышок»	«Анютины глазки» «Подсолнухи»	Диплом II степени «Анютины глазки»
Март	Районные соревнования «Меткие стрелки»	«Цветики-Семицветики», «Ромашки»	4 место из 15 возможных
Март	Районные соревнования «Подвижные игры»	«Цветики-Семицветики»	участие
Март	Районные соревнования «Олимпийское многоборье»	«Цветики-Семицветики», «Подсолнухи»	Грамота за 3 место
Март	III краевая выставка-конкурс «Созвездие кукол»	«Цветики-Семицветики», «Колокольчики» «Подсолнухи»	Диплом лауреата
Март	Всероссийский творческий конкурс «С праздником, бабушки, мамы, сестренки!»	«Цветики-Семицветики»	Диплом I степени
Апрель	Районный фестиваль детского исполнительского творчества «Праздник детства-2017»	«Цветики-Семицветики», «Колокольчики» «Подсолнухи»	Диплом победителя
Апрель	Всероссийская викторина «Любознайка»	«Цветики-Семицветики»	Диплом II степени
Апрель	Выставка-конкурс поделок МБДОУ № 21 «Космос»	Все группы	Грамота за 1,2,3 место
Апрель	Районный фестиваль двигательной-игровой деятельности «Фитнесинка», номинация степ-аэробика	«Цветики-Семицветики», «Колокольчики»	Победа в отборочном туре. Диплом за участие в городском фестивале
Май	Краевой экологический конкурс «Зеленая агидбригада»	«Одуванчики» «Подсолнухи»	Диплом I место
Май	Районные соревнования «Весенний кросс»	«Ромашки», «Цветики-Семицветики»	5 место из 12 возможных
Май	Районный фестиваль «Маленькая страна»	«Цветики-Семицветики», «Колокольчики»	Диплом за участие

		«Подсолнухи»	
Май	Всероссийская викторина «Любознайка»	«Подсолнухи»,	Диплом III место

### **Деятельность МБДОУ № 21 по реализации инклюзивного образования**

В МБДОУ № 21 организована деятельность по ведению инклюзивного образования. В детском саду действуют коррекционные группы комбинированного вида для детей со статусом ОВЗ (тяжелые нарушения речи). Для обеспечения диагностика-коррекционного психолого-медицинского сопровождения детей с ОВЗ организована деятельность ПМПк, на основании заключения которой разрабатываются и уточняются АОП, определяются условия и технологии психолого-педагогического сопровождения, а также координируется взаимодействие всех специалистов по организации инклюзивной практики. В течение года с данной категорией детей проводили работу узкие специалисты: учитель-логопед, дефектолог, психолог, муз. руководитель, а также воспитатели. Форма взаимодействия: индивидуальные, групповые и подгрупповые занятия. Итоги диагностики представлены в таблице:

Группа	Общее количество детей, обучающихся логопедом	Количество детей, включённых в список в начале года			Количество детей с ОНР, ЗРР, заиканием, подлежащих направлению на ПМПк			Занималось с логопедом	Выпущено в течение года				Оставлено для продолжения занятий	Направлено на ПМПк	Выбыло	
		Всего	Логопедические заключения						Всего	Чистая речь	Значительные улучшения	Незначительные улучшения				Без улучшений
			ОНР	ФФН Р ФФН	ОНР	ЗРР	Заикание									
Подготовительная к школе	2	2	2		2			2	2	2						2
Старшая	15	15	15		15			15	15	6	9			9		6
Средняя	1	1	1		1			1	1		1			1		
Младшая	1	1	1			1		1	1		1			1		
<b>Всего</b>	<b>19</b>	<b>19</b>	<b>19</b>		<b>18</b>	<b>1</b>		<b>19</b>	<b>19</b>	<b>8</b>	<b>11</b>			<b>11</b>		<b>8</b>

Таким образом, у многих детей наметилась положительная динамика: у 8 детей чистая речь, у 11 - значительные улучшения. Из 19 детей 8 больше не нуждаются в занятиях с логопедом.

### **Взаимодействие с родителями воспитанников**

Взаимодействие с родителями коллектив МБДОУ строит на принципе сотрудничества.

При этом решаются приоритетные задачи:

- повышение педагогической культуры родителей;
- приобщение родителей к участию в жизни детского сада;
- изучение семьи и установление контактов с ее членами для согласования

воспитательных воздействий на ребенка.

В 2016-2017 учебном году коллектив МБДОУ № 21 продолжил работу по внедрению эффективных технологий сотрудничества с родителями. Взаимодействие осуществлялось в разнообразных формах.

Были проведены 3 общих родительских собрания:

- «Приоритетные направления ДОУ в новом учебном году»;
- «Дошкольное образование в рамках новой нормативно-правовой базы»;
- «Подведение итогов образовательной деятельности за учебный год».

В течении года были проведены 3 заседания родительского комитета, а также на каждой группе родительские собрания согласно плана. С родителями проводились консультации воспитателей, а также консультации узких специалистов: учителя-логопеда, психолога.

В ноябре 2016г. прошла «Неделя качества социальных услуг», в апреле 2017г.- «Неделя сотрудничества», где родители смогли увидеть своих детей в совместной деятельности с воспитателем, посетить открытые мероприятия, принять в них активное участие. Но количество родителей, пришедших на открытые показы было очень мало, так как воспитателями не была проведена должная работа по информированию и заинтересованность родителей оказалась низкой.

В течении года родителей активно привлекали к взаимодействию через организацию конкурсов – выставок совместного детско-родительского творчества ДПИ, в том числе для оформления мини-музея «Почемучка»: «Краски осени», «Увлечения моего папы», «Космос», «Весенняя Ярмарка» и др. В группах прошли детско-родительские праздники и досуги: «Семейный калейдоскоп», «День Матери», «Новогодний карнавал», «Школа молодого бойца» и др. Родители участвовали в создании благоприятной среды для развития дошкольников: озеленению и уборке территории, изготовлению игрушек и дидактических игр своими руками и др.

### ***Взаимодействие ДОУ с социальными институтами***

Для повышения качества воспитательно-образовательного процесса и реализации годовых задач детский сад сотрудничает с окружающим социумом.

Современное дошкольное образовательное учреждение не может успешно реализовывать свою деятельность и развиваться без широкого сотрудничества с социумом на уровне социального партнерства. Детский сад выступает в роли активного помощника семье в обеспечении единого образовательного пространства «детский сад - семья - социум», способствующего качественной подготовке ребенка к дальнейшему обучению в школе, воспитанию, развитию его индивидуальных возможностей и оздоровлению.

Детский сад взаимодействует с институтами:

- поликлиника № 2;
- центр психолого-педагогической, медицинской и социальной помощи № 1 «Развитие»;
- МБДОУ № 8, 10, 12, 32 и др.;
- СОШ гимназия № 9, школа № 19;
- библиотека им. Чернышевского;
- пожарная часть № 19;
- ГИБДД железнодорожного р-на;
- институт «Музея леса», «Дендрарий», КК экологический союз;
- Красноярский педагогический колледж № 2;
- КГПУ им. Астафьева;
- КИПК;
- ММЦ железнодорожного района.

В течение года ДОУ организует или принимает участие в мероприятиях данных учреждений. Ведется сотрудничество воспитателей и учителей школы, воспитанников

дошкольного учреждения и учеников первого класса.

### ***Сохранение и укрепление здоровья детей***

Система здоровьесберегающей работы включает лечебно-профилактические и физкультурно-оздоровительные мероприятия. В МБДОУ № 21 отражались в календарно-тематическом планировании и проводились следующие лечебно - профилактические мероприятия:

- закаливающие мероприятия: воздушные ванны; хождение босиком; мытье рук до локтя; полоскание горла.
- комплексы упражнений по профилактике нарушений зрения;
- комплексы по профилактике плоскостопия;
- профилактика нарушений осанки;
- дыхательная гимнастика;
- релаксация
- физкультурно-оздоровительные мероприятия:
- утренняя гимнастика;
- гимнастика после дневного сна;
- занятия по физическому воспитанию;
- пальчиковая гимнастика;
- физминутки и динамические паузы;

В календарно-тематическом планировании ДОУ планировались и проводились тематические недели, направленные на формирование представлений о здоровом образе жизни: «Мини - олимпиада», «Если хочешь быть здоров!» и итоговые спортивные мероприятия по данным неделям: физкультурный вечер развлечения «Космическое путешествие», «Зимние забавы» веселые игры на улице, спортивный досуг «В гостях у сказки».

С целью приобщения родителей к оздоровительному процессу, повышению их педагогической компетентности в течение учебного года для родителей оформлялись тематические информационные стенды, которые содержали такие рубрики: «Спортивный центр в домашних условиях»; «Нестандартное здоровьесберегающее оборудование»; «Правильное питание»; «Закаливание».

Оснащение и оборудование медицинского блока позволяет качественно осуществлять медицинское сопровождение каждого ребенка, контроль за его здоровьем и физическим развитием.

Медицинский работник, наряду с администрацией и педагогическим персоналом, несет ответственность за проведение лечебно-профилактических мероприятий, соблюдение санитарно-гигиенических норм, режим и качество питания воспитанников. На базе детского сада проводились профилактические осмотры врачей-специалистов с целью раннего выявления и профилактики заболеваний у детей (хирург, дерматолог, невропатолог, отоларинголог, детский гинеколог). В МБДОУ организована лечебно-профилактическая и санитарно-просветительская деятельность, проводится медицинский контроль за санитарно-гигиеническим состоянием помещений, ведется журнал учета состояния здоровья детей, проводится анализ причин заболеваемости, формируется и пополняется «информационный банк данных» о состоянии здоровья детей в учреждении.

В 2016-2017 учебном году увеличились показатели пропуска по болезни на 42% по причине карантина по ветряной оспе (такая вспышка заболеваемости обусловлена тем, что в этом году было больше, чем обычно вновь принятых детей, не имеющих прививки и не переболевших ветряной оспой). Других карантинов в этом году в ДОУ не было. Также следует отметить, что легче прошла адаптация вновь принятых детей: на 5% снизилась заболеваемость в первый месяц посещения по сравнению с прошлым годом. Сократилось количество детей с 3 группой здоровья, увеличилось с первой и второй. Случаев травматизма в отчетном учебном году не было.

**Показатели заболеваемости:  
пропуски по болезни**

Год / показатели	13\ 14	кол-во детей	14/15	кол-во детей	15/16	кол-во детей	16/17	кол-во детей
Заболеваемость в случаях на одного ребенка	2786	159	2893	177	1884	174	3296	183
Средняя продолжительность болезни	14		14		10		10	

**Карантины**

Год/ заболевание	2013-14 уч.г	2014-15 уч.г	2015-16 уч.г	2016-17 уч.г
В/оспа	6	76	1	63
ОКИ	4	4	0	0
Гепатит А	0	2	0	0
Иирус. менингит	0	1	0	0
Энтеровирус	0	1	0	0
Всего	10	84	1	63

**Группы здоровья детей**

Год / группа здоровья	2013-14 уч.г	2014-15 уч.г	2015-16 уч.г	2016-17 уч.г
первая	23	25	24	29
вторая	121	137	136	141
третья	15	14	13	10
четвёртая	0	1	1	1
Всего детей	159	177	174	183

**Адаптация вновь принятых детей**

Года	всего прибывших	заболели в I месяц	% заболевших
2013-14 уч.г	46	20	43%
2014-15 уч.г	45	20	44%
2015-16 уч.г	44	18	40%
2016-17 уч.г	68	24	35%

Таким образом, в МБДОУ № 21 необходим план дополнительных мероприятий по снижению карантина по ветряной оспе в следующем учебном году.

***Физкультурно-оздоровительная работа в МБДОУ***

Одно из основных направлений физкультурно-оздоровительной работы - это создание оптимальных условий для целесообразной двигательной активности детей, формирование у них необходимых двигательных умений и навыков, а также развитие положительного отношения и потребности к физическим упражнениям.

Оздоровительная работа в ДОУ проводится на основе СанПиН «Санитарно-эпидемиологические требования к устройству, содержанию и организации режима работы дошкольных организациях».

Для всех возрастных групп разработан режим дня с учётом возрастных особенностей детей и специфики сезона (на тёплый и холодный период года). Для детей раннего возраста впервые посещающих ДОУ специальный адаптационный режим.

Изучение состояния физического здоровья детей осуществляется медицинской сестрой. Для занятий с детьми в зале имеется необходимое оборудование.

В течение года с детьми проводится система мероприятий по физическому развитию детей:

- утренняя гимнастика в зале и на улице;

- физкультурные занятия в зале и на спортивной площадке;
- активный отдых;
- воздушные и солнечные ванны;
- физкультминутки;
- гимнастика после сна;
- прогулки;
- самостоятельная двигательная деятельность детей;
- спортивные игры, праздники, развлечения, дни здоровья;
- хождение босиком (летом);
- индивидуальная работа по физическому развитию с детьми.

Результаты диагностики уровня физического развития детей выявили положительную динамику физического развития.

**Вывод:** воспитательно-образовательный процесс в МБДОУ выстраивается с учетом ФГОС ДО, требований санитарно-гигиенического режима в дошкольных учреждениях, а также с учетом возрастных и индивидуальных особенностей детей. Организация коррекционно-логопедической работы, дошкольного образовательного учреждения проводится комплексно, системно, целенаправленно, поставленные цели и задачи, в течении учебного года реализованы, а принцип интеграции обеспечивает положительную динамику. В МБДОУ создаются условия для максимального удовлетворения запросов родителей детей дошкольного возраста по их воспитанию и обучению. Родители получают информацию о целях и задачах учреждения, имеют возможность обсуждать различные вопросы пребывания ребенка в ДОУ, участвовать в жизнедеятельности детского сада. Благодаря расширению взаимодействия с социальными партнерами ДОУ удаётся повышать качество образования, а также вести работу по социальному интегрированию детей в обществе. Работа по обеспечению физической активности детей ведется в полном объеме, учитывая индивидуальные особенности детей, а также интересы субъектов образовательного процесса.

#### **1.4. Оценка содержания и качества подготовки воспитанников к началу школьного обучения**

Выявление динамики развития воспитанников осуществляется на основе педагогической диагностики, которая осуществляется в основном в процессе наблюдения, результаты фиксируются по 5 образовательным областям. Педагогическая диагностика выявляет особенности развития детей и способствует индивидуальному подходу к каждому ребенку.

В период с апреля 2017 г по май 2017 г проводилась работа по определению психологической готовности детей к началу школьного обучению. Контингент: 24 ребенка, в возрасте от 6 до 7 лет.

##### ***Цель диагностики:***

1. Определение уровня актуального психофизического развития детей старшего дошкольного возраста.
2. Определение уровня развития мыслительных процессов: анализа, синтеза, обобщения, классификации, сравнения в том числе с предъявлением стимульного материала.
3. Определение уровня общей осведомленности ребенка о явлениях и предметах окружающего мира, их взаимодействиях, установление причинно – следственных связей.
4. Определение устойчивости внимания, в т.ч. слухового, адекватности зрительного и слухового восприятия, объема зрительной и слуховой памяти.
5. Определение уровня развития речевых характеристик, в том числе, словарного запаса, грамматического строя речи.
6. Изучение преобладающей мотивации, наличие установок на школьное обучение.

##### ***Используемые методики:***

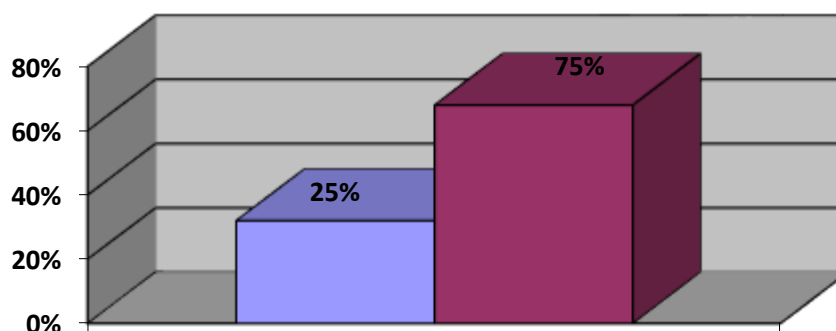
Диагностическая беседа, наблюдение, психомоторные тесты, тест школьной зрелости Керна – Йерасека, методика «Треугольники», методика Гинзбурга, методика «Графический диктант», методика «4 лишний» (вербально), методика «Последовательность событий»,

методика «10 слов». Результаты диагностики представлены в таблице.

Уровень	«Цветики-Семицветики»»
Зрелый	75%
Зреющий	25%
Незрелый	0%

По результатам диагностики, в 2017 году начало школьного обучения рекомендовано 100% воспитанникам подготовительной группы. Из них зрелый вариант -75%, зреющий: вариант «А» прогноз благоприятный – 25% и «Б» прогноз условно благоприятный -0%.

**Готовность детей к школе**



### **1.5. Оценка качества кадрового обеспечения образовательного процесса**

Укомплектованность педагогическими кадрами на начало, и конец учебного года осталась прежней – 100 %. В дошкольном учреждении сложился стабильный педагогический коллектив.

Количество педагогов: 18 человек, из них 1 – инструктор по физической культуре; 1 – музыкальный руководитель; 1 – старший воспитатель; 1 учитель – логопед; педагог-психолог; 13 воспитателей.



В соответствии с планом-графиком проходила аттестация педагогических работников. В этом учебном году 3 педагога аттестовались на первую квалификационную категорию: Захарова И.А., Вихрева Т.А., Убиенных Е.П. и старший воспитатель Богоедова Е.Д.- на высшую. Таким образом, количество педагогов с присвоенной категорией с каждым годом увеличивается.

Категории	Высшая категория	I категория	Нет категории	Ат-я на соотв. занимаемой должности
2014-2015 уч.г.	1(5%)	6 (34%)	11 (61%)	1
2015-2016 уч.г.	1(5%)	10 (56%)	7 (39%)	0
2016-2017 уч.г.	2 (11%)	10 (56%)	6(33%)	0

На следующий учебный год запланировано прохождение аттестации на 1 квалификационную категорию: Вебер Е.А. и на высшую: Рыжкова Е.Л., Власенко А.В.

В этом учебном году в соответствии с графиком 5 педагогов прошли курсы повышения квалификации в объеме 80 часов на базе «Красноярского государственного педагогического колледжа № 2»: Панишева А.А., Туренко А.В., Богоедова Е.Д., Кузнецова Е.С.

Период прохождения КПК	2013-2014 уч.г.	2015-2016 уч.г.	2015-2016 уч.г.	2016-2017 уч.г.
Кол-во педагогов	4	4	8	5

На следующий учебный год запланировано прохождение КПК 6 педагогов: Рыжкова Е.Л., Екимова Н.А., Кожевникова О.С., Власенко А.В., Копылова О.В., Вихрева Т.А., Девяева Ю.В.

Для повышения педагогической компетентности, самообразования и повышения качества образовательных услуг педагоги в течении года активно принимали участие в различных семинарах и вебинарах, велась работа в профессиональных объединениях: творческая группа на тему «Инновационная деятельность», «Школа педагогического мастерства».

Дата проведения	Мероприятие повышения уровня квалификации	Организация	Участники
Октябрь	II Краевой фестиваль дошкольных образовательных практик «Детству посвящается»	КГПУ им. Астафьева	Чуркина О.В. Вебер Е.А. Панишева А.А.
Октябрь	Веб-семинар «Информационное обеспечение системы ДО на современном этапе»	Москва, издат. дом «Воспитание дошкольника»- 2 часа.	Чуркина О.В.
Октябрь	Семинар «Образование и здоровье. Модели организации здоровьесберегающей среды: возможности и ограничения»	КИПК: 5 ч.	Вихрева Т.А., Убиенных Е.П.
Октябрь	Семинар «Психолого-генетические практики в сфере психического здоровья семьи – реальность и инновации»	КГПУ им. Астафьева	Коноплева В.В.
Ноябрь-февраль	Цикл семинаров «Школа молодого воспитателя»	МКУКИМЦ	Васильева В.Ю.
Декабрь	Конференция: «Вопросы информационной безопасности, защиты персональных данных и доступности IT-решений в образовательном процессе»	Интернет-портал «Образовательные решения»	Девяева Ю.В.
Декабрь	IX Всероссийская научно-практическая конференция Гражданское образование в информационный век: практики воспитания.	КИПК	Елфимова Т.И.
Январь	Вебинар «Развитие пространственных	Москва, изд. «Дрофа-вентана»	Вихрева Т.А.



	представлений у дошкольников»		
Январь	VIII Всероссийская научно-методическая конференция «Современная дидактика и качество образования: соотношение коллективного и индивидуального обучения»	КИПК	Рыжкова Е.Л.
Январь	IT семинар «ИКТ: обработка видео»	МКУКИМЦ	Елфимова Т.И.
Февраль	Семинар «Формирование ценностей инклюзивного общества у подрастающего поколения»	КРОО «Аэроstat»	Коноплева В.В.
Март	Краткосрочное повышение квалификации: «Психология детства. Психическое здоровье детей и подростков»	КГПУ им. Астафьева Объем: 24 ч.	Чуркина О.В. Девяева Ю.В.
Апрель	IT семинар «ИКТ: работа с сайтом»	МКУКИМЦ	Елфимова Т.И.
Май	Фестиваль успешных образовательных практик на базе МБДОУ № 12	МБДОУ № 12	Вебер Е.А. Девяева Ю.В.
Май	Фестиваль успешных образовательных практик на базе МБДОУ № 1 «Сетевые формы образования дошкольников»	МБДОУ № 1	Вихрева Т.А.
Май	Фестиваль успешных образовательных практик на базе МБДОУ № 10 «Занятие в музыкальной школе, как вариативная форма организации совместной деятельности взрослых и детей»	МБДОУ № 10	Екимова Н.А.
Май	Фестиваль успешных образовательных практик на базе МБДОУ № 257	МБДОУ № 257	Убиенных Е.П.
Май	Фестиваль успешных образовательных практик на базе МБДОУ № 64 «Ритмопластика – танец как средство оздоровления детей дошкольного возраста»	МБДОУ № 64	Кожевникова О.С.
Май	Международная научно-практическая конференция «Синдром Ирлен и аутизм: современные исследования и практики»	КГПУ им. Астафьева	Коноплева В.В.
Июнь	Семинар «Информационно-коммуникативные технологии в деле тренера»	ИПК	Кожевникова О.С.

Также воспитатели и узкие специалисты постоянно участвовали в РМО на базе ММЦ Железнодорожного района по теме года: «Профессиональная деятельность воспитателя в соответствии с профстандартом педагога». Педагог-психолог и логопед повышали уровень самообразования на базе ЦППМиСП № 1 «Развитие».

Также в этом году педагоги транслировали свой педагогический опыт: выступали с докладами на семинарах и педсоветах, участвовали в профессиональных конкурсах, имели публикации.

<b>Дата проведения</b>	<b>Мероприятия трансляции педагогического опыта</b>	<b>Участник</b>	<b>Результат</b>
Ноябрь	Публикация: «Сценарий новогоднего утренника в ДОУ «Снежная королева» («Литобраз»)	Рыжкова Е.Л.	Свидетельство о публикации
Ноябрь	Публикация: «Развивающая предметно-пространственная среда как средство поддержания детской инициативы» («Литобраз»)	Рыжкова Е.Л.	Свидетельство о публикации
Ноябрь	Всероссийское тестирование: «Теория и методика развития речи детей»	Девяева Ю.В.	Диплом II степени
Ноябрь	Интеллектуальная игра «Брейн-ринг» для работников профсоюзной организации территориального отдела	Чуркина Девяева Туренко Власенко Коноплева Вихрева	Грамота II место
Декабрь	Районный этап городского конкурса «Воспитатель года»	Вихрева Т.А.	Сертификат участника
Декабрь	Школа молодого воспитателя: доклад на тему: «Возрастные особенности детей 4-5 лет» (МБДОУ № 34)	Васильева В.Ю.	Доклад
Январь	Конкурс оформления развивающей среды в МБДОУ № 21 «Оформление приемной»	Воспитатели	Диплом I место «Ромашки» II место «Одуванчики» III место «Семицветики»
Январь	Всероссийский педагогический конкурс «Лучший сценарий праздника», международный образовательный портал.	Рыжкова Е.Л.	Диплом
Январь	Публикация: «Сценарий утренника «День матери» («Литобраз»)	Рыжкова Е.Л.	Свидетельство о публикации
Январь	Публикация на международном образовательном портале Маам: «Сценарий театрализованного представления»	Рыжкова Е.Л.	Свидетельство о публикации
Февраль	Доклад: «Организация развивающей предметно-пространственной среды как способ становления детской самостоятельности и инициативы» (МБДОУ № 21)	Воспитатели	Доклад
Май	Всероссийская олимпиада «Педагогический успех», в номинации «Требования ФГОС к работе с родителями»	Рыжкова Е.Л.	Диплом II место
Май	Всероссийская олимпиада «Педагогический успех», в номинации «Общие вопросы дошкольной педагогики»	Девяева Ю.В.	Диплом I место
Май	Доклад «Отчет о проделанной работе за год. Анализ, перспективы разв-я»	Воспитатели	Доклад

В этом учебном году, педагоги получили опыт выступления с докладом, а воспитатель Вихрева Т.А. приняла участие в конкурсе «Воспитатель года».

**Вывод:** МБДОУ укомплектовано кадрами полностью. Педагоги детского сада постоянно повышают свой профессиональный уровень, посещают методические объединения, выступают с докладами, участвуют в различных профессиональных конкурсах, приобретают и изучают новинки периодической и методической литературы. Все это в комплексе дает хороший результат в организации педагогической деятельности и улучшении качества развития и воспитания дошкольников.

## 1.6. Оценка материально-технической базы

В дошкольном учреждении создана материально-техническая база для жизнеобеспечения и развития детей, ведется систематически работа по созданию развивающей предметно-пространственной среды.

Общая площадь здания 1358,9 кв. м. Площадь земельного участка составляет 5124 кв. м. Здание детского сада построено по типовому проекту, двухэтажное, кирпичное, имеет центральное отопление, канализацию, централизованное водоснабжение. Территория обнесена забором. Имеется уличное освещение. Участок озеленен, имеет 6 групповых площадок с верандами, оснащенных различными постройками и спортивными сооружениями, имеется эколого-развивающий комплекс (уголки леса, поля, цветники, огород, аптечная клумба и т.д.) физкультурная площадка, центр развития по ПДД.

Оборудование здания детского сада: отопительных приборов соответствует требованиям инструкции по охране жизни и здоровья детей. Внешнее и внутреннее пространство дошкольного образовательного учреждения соответствует требованиям СанПиНа и Госпожнадзора.

В соответствии с системой стандартов, безопасности труда в дошкольном образовательном учреждении проводится определенная работа по охране труда и технике безопасности.

С вновь поступившими сотрудниками проводится вводный инструктаж. Повторные инструктажи проводятся один раз в шесть месяцев и заносятся в книгу инструкций под роспись.

По противопожарной безопасности имеются планы эвакуации, размещенные на первом и втором этажах. Смонтирована автоматическая пожарная сигнализация. Составляются акты и проводятся испытания спортивного инвентаря, акты гидравлического испытания пожарных рукавов.

В соответствии с законом РФ о борьбе с терроризмом, разработаны обязанности работников при организации эвакуации воспитанников на случай возникновения чрезвычайной ситуации. Имеются планы эвакуации, план мероприятий и приоритетных мер по предупреждению терроризма.

На первом этаже размещены уголки по охране труда, пожарной безопасности, по предупреждению терроризма и безопасности дорожного движения.

Ежегодно проводится текущий ремонт здания, веранд и малых форм, находящихся на участках, силами сотрудников и родителей.

Территория детского сада благоустроенная, есть цветники, огород.

На каждую возрастную группу имеются игровые площадки, оснащенные песочницами и скамейками, малыми формами, а также спортивная площадка.

В здании оборудованы:

- Пищеблок;
- музыкальный зал;
- кабинет учителя-логопеда;
- медицинский кабинет;
- методический кабинет;
- кабинет заведующего.

**Описание материально-технического обеспечения образовательной деятельности**

Материально-техническое оснащение	Методическое и дидактическое обеспечение
Методический кабинет: - мебель, стеллажи, два компьютера, имеющих доступ к Интернет, и оргтехника, экран и мультимедиапроектор	Библиотека методической и детской литературы; видеотека, подшивка периодики, подборка обучающих презентаций для педагогов и детей; «портфолио» групп и педагогов; дидактические пособия для занятий; архив документации.
Музыкально-спортивный зал: - фортепиано, мебель, теле-видео аппаратура, музыкальный центр, мультимедиапроектор, экран, компьютер	Методико-музыкальная литература, костюмы и атрибуты, детские музыкальные инструменты, музыкальные пособия. Методическая здоровьесберегающая литература, спортивный инвентарь, массажные дорожки, сенсорные мячи, мяч-хоп, баскетбольные кольца, футбольные ворота.
Медицинский кабинет: - бокс, процедурный кабинет, необходимая мебель.	Картотека, медицинская документация, кушетка, ростомер, медицинские весы, холодильник и другой медицинский инструментарий.
Кабинет психолога: - мебель, уголок творчества, компьютер, информационный стенд для родителей и педагогов	Методико-психологическая литература, диагностический кейс, сюжетные комплекты игрушек, инвентарь для творчества
Кабинет логопеда: - соответствующая мебель, зеркало, дополнительная лампа дневного освещения, компьютер и оргтехника.	Дидактический материал, коррекционно-методическая литература, логопедическая документация, учебно-методические пособия, картотека по развитию всех сторон речи, дыхательные тренажеры, логопедические зонды и шпатели, игрушки.
Групповые помещения (6) с учетом возрастных особенностей: - мебель, развивающие зоны и центры, информационный центр, интерактивная доска	Игрушки и игры, дидактический и раздаточный материал, детская художественная литература, доска для занятий, ширмы, плакаты
Коридоры МБДОУ - выставочный центр	Информационные тематические стенды, картинная галерея, выставка детских работ и фото, стенд достижений

Предметная среда всех помещений оптимально насыщена, выдержана мера «необходимого и достаточного» для каждого вида деятельности. Детский сад оснащен 2 интерактивными досками, в каждой группе имеется ПК, ЖК –телевизор, картотека методического материала на электронных носителях. Оборудованы групповые комнаты, включающие игровую, познавательную, обеденную зоны. Группы постепенно пополняются современным игровым оборудованием, современными информационными стендами.

**Вывод:** В МБДОУ № 21 предметно-пространственная среда максимально способствует всестороннему развитию дошкольников. Организованная в ДОУ развивающая предметно-пространственная среда инициирует познавательную и творческую активность детей, предоставляет ребенку свободу выбора форм активности, обеспечивает содержание разных форм детской деятельности, безопасна и комфортна, соответствует интересам, потребностям и возможностям каждого ребенка, обеспечивает гармоничное отношение ребенка с окружающим миром.

## 1.7. Оценка функционирования внутренней системы оценки качества образования

Реализация внутреннего мониторинга качества образования осуществляется на основе нормативных правовых актов Российской Федерации, регламентирующих реализацию всех процедур контроля и оценки качества образования. Мероприятия по реализации целей и задач ВСОКО планируются и осуществляются на основе проблемного анализа образовательного процесса дошкольного учреждения, определения методологии, технологии и инструментария оценки качества образования.

Предметом системы оценки качества образования являются:

- качество условий реализации ООП образовательного учреждения.
- качество организации образовательного процесса.
- качество результата освоения ООП образовательного учреждения.

Реализация ВСОКО осуществляется посредством существующих процедур оценки качества образования.

I. Содержание процедуры оценки качества условий реализации ООП ДО образовательного учреждения включает в себя:

### *1) требования к психолого-педагогическим условиям*

- наличие системы психолого-педагогической оценка развития обучающихся, его динамики, в том числе измерение их личностных образовательных результатов.
- наличие условий для медицинского сопровождения обучающихся в целях охраны и укрепления их здоровья;
- наличие консультативной поддержки педагогов и родителей по вопросам воспитания и обучения обучающихся, инклюзивного образования (в случае его организации);
- наличие организационно-методического сопровождения процесса реализации ООП, в том числе в плане взаимодействия с социумом;
- оценка возможности предоставления информации о ООП семье и всем заинтересованным лицам, вовлечённым в образовательный процесс, а также широкой общественности;
- оценка эффективности оздоровительной работы (здоровьесберегающие программы, режим дня и т.п.).
- динамика состояния здоровья и психофизического развития обучающихся;

### *2) требования к кадровым условиям*

- укомплектованность кадрами;
- образовательный ценз педагогов;
- уровень квалификации (динамика роста числа работников, прошедших КПК);
- динамика роста категорийности;
- результативность квалификации (профессиональные достижения педагогов);
- наличие кадровой стратегии.

### *3) требования материально-техническим условиям*

- оснащённость групповых помещений, кабинетов современным оборудованием, средствами обучения и мебелью;
- оценка состояния условий воспитания и обучения в соответствии с нормативами и требованиями СанПиН;
- оценка соответствия службы охраны труда и обеспечения безопасности (ТБ, ОТ, ППБ, производственной санитарии, антитеррористической безопасности) требованиям нормативных документов;
- информационно – технологическое обеспечение (наличие технологического оборудования, сайта, программного обеспечения)

### *4) требования к финансовым условиям*

- финансовое обеспечение реализации ООП бюджетного и/или автономного образовательного учреждения осуществляется исходя из стоимости услуг на основе государственного (муниципального) задания.

### *5) требования к развивающей предметно-пространственной среде*

- соответствие компонентов предметно-пространственной среды реализуемой образовательной программе ДОУ и возрастным возможностям обучающихся;

- организация образовательного пространства и разнообразие материалов, оборудования и инвентаря (в здании и на участке) в соответствии с требованиями государственного образовательного стандарта (трансформируемость, полифункциональность, вариативность, доступность, безопасность);
- наличие условий для инклюзивного образования (в случае его организации);
- наличие условий для общения и совместной деятельности обучающихся и взрослых (в том числе обучающихся разного возраста), во всей группе и в малых группах, двигательной активности обучающихся, а также возможности для уединения;
- учёт национально-культурных, климатических условий, в которых осуществляется образовательный процесс.

II. Содержание процедуры оценки качества организации образовательного процесса включает в себя:

- результаты лицензирования;
- оценку рациональности выбора рабочих программ и технологий;
- обеспеченность методическими пособиями и литературой;
- эффективность механизмов самооценки и внешней оценки деятельности путем анализа ежегодных публичных докладов;
- оценку открытости дошкольного учреждения для родителей и общественных организаций, анкетирование родителей;
- участие в профессиональных конкурсах разного уровня;
- уровень освоения обучающимися предметно пространственной среды.

III. Содержание процедуры оценки качества результата освоения ООП ДО включает в себя:

- наличие системы стандартизированной диагностики, отражающей соответствие уровня развития обучающихся целевым ориентирам;
- наличие системы комплексной психолого-педагогической диагностики, отражающей динамику индивидуального развития детей;
- наличие психолого-педагогического сопровождения детей с особыми образовательными потребностями;
- динамика показателя здоровья детей;
- динамика уровня адаптации детей раннего возраста;
- уровень удовлетворенности родителей качеством предоставляемых услуг ДОУ.

Критерии выступают в качестве инструмента, призванного наполнить содержанием оценку и обеспечить измерение уровня достижений результатов деятельности дошкольного образовательного учреждения. Критерии представлены набором расчетных показателей, которые при необходимости могут корректироваться, источником расчета являются данные статистики. Периодичность проведения оценки качества образования, субъекты оценочной деятельности, формы результатов оценивания, а также номенклатура показателей и параметров качества устанавливаются решением педагогического совета и утверждаются приказом заведующего ДОУ.

**Вывод:** В МБДОУ № 21 функционирует ВСОКО, которая позволяет определить достигнутые результаты и дефициты, и разработать стратегию дальнейшего развития.

## 2. РЕУЛЬТАТЫ АНАЛИЗА ПОКАЗАТЕЛЕЙ ДЕЯТЕЛЬНОСТИ ОРГАНИЗАЦИИ, ПОДЛЕЖАЩЕЙ САМООБСЛЕДОВАНИЮ

(утв. приказом Министерства образования и науки РФ от 10 декабря 2013 г. N 1324)

№ п/п	Показатели	Единица измерения
<b>1.</b>	<b>Образовательная деятельность</b>	
1.1	Общая численность воспитанников, осваивающих образовательную программу дошкольного образования, в том числе:	183 человек
1.1.1	В режиме полного дня (8-12 часов)	178 человек
1.1.2	В режиме кратковременного пребывания (3-5 часов)	5 человек

1.1.3	В семейной дошкольной группе	
1.1.4	В форме семейного образования с психолого-педагогическим сопровождением на базе дошкольной образовательной организации	
1.2	Общая численность воспитанников в возрасте до 3 лет	0 человек
1.3	Общая численность воспитанников в возрасте от 3 до 8 лет	183 человека
1.4	Численность/удельный вес численности воспитанников в общей численности воспитанников, получающих услуги присмотра и ухода:	
1.4.1	В режиме полного дня (8-12 часов)	
1.4.2	В режиме продленного дня (12-14 часов)	
1.4.3	В режиме круглосуточного пребывания	
1.5	Численность/удельный вес численности воспитанников с ограниченными возможностями здоровья в общей численности воспитанников, получающих услуги:	19 человек/ 10 %
1.5.1	По коррекции недостатков в физическом и (или) психическом развитии	19 человек/ 10 %
1.5.2	По освоению образовательной программы дошкольного образования	19 человек/ 10 %
1.5.3	По присмотру и уходу	
1.6	Средний показатель пропущенных дней при посещении дошкольной образовательной организации по болезни на одного воспитанника	10 дней
1.7	Общая численность педагогических работников, в том числе:	18 человек
1.7.1	Численность/удельный вес численности педагогических работников, имеющих высшее образование	12 человек/67%
1.7.2	Численность/удельный вес численности педагогических работников, имеющих высшее образование педагогической направленности (профиля)	12 человек/67%
1.7.3	Численность/удельный вес численности педагогических работников, имеющих среднее профессиональное образование	
1.7.4	Численность/удельный вес численности педагогических работников, имеющих среднее профессиональное образование педагогической направленности (профиля)	6 человек/33%
1.8	Численность/удельный вес численности педагогических работников, которым по результатам аттестации присвоена квалификационная категория, в общей численности педагогических работников, в том числе:	12 человек/67%
1.8.1	Высшая	2 человек/11%
1.8.2	Первая	10 человек/55%
1.9	Численность/удельный вес численности педагогических работников в общей численности педагогических работников, педагогический стаж работы которых составляет:	
1.9.1	До 5 лет	9 человек/50%
1.9.2	Свыше 30 лет	0 человек/0%
1.10	Численность/удельный вес численности педагогических работников в общей численности педагогических работников в возрасте до 30 лет	человек/0%
1.11	Численность/удельный вес численности педагогических работников в общей численности педагогических работников в возрасте от 55 лет	18 человек/ 100%

1.12	Численность/удельный вес численности педагогических и административно-хозяйственных работников, прошедших за последние 5 лет повышение квалификации/профессиональную переподготовку по профилю педагогической деятельности или иной осуществляемой в образовательной организации деятельности, в общей численности педагогических и административно-хозяйственных работников	1 человек/5%
1.13	Численность/удельный вес численности педагогических и административно-хозяйственных работников, прошедших повышение квалификации по применению в образовательном процессе федеральных государственных образовательных стандартов в общей численности педагогических и административно-хозяйственных работников	18 человек/100%
1.14	Соотношение "педагогический работник/воспитанник" в дошкольной образовательной организации	1 человек/10 человек
1.15	Наличие в образовательной организации следующих педагогических работников:	
1.15.1	Музыкального руководителя	да
1.15.2	Инструктора по физической культуре	да
1.15.3	Учителя-логопеда	да
1.15.4	Логопеда	
1.15.5	Учителя- дефектолога	да
1.15.6	Педагога-психолога	да
<b>2.</b>	<b>Инфраструктура</b>	
2.1	Общая площадь помещений, в которых осуществляется образовательная деятельность, в расчете на одного воспитанника	2 кв.м.
2.2	Площадь помещений для организации дополнительных видов деятельности воспитанников	108 кв.м.
2.3	Наличие физкультурного зала	да
2.4	Наличие музыкального зала	да
2.5	Наличие прогулочных площадок, обеспечивающих физическую активность и разнообразную игровую деятельность воспитанников на прогулке	да

### **Выводы и перспективы развития**

Анализ деятельности детского сада выявил успешные показатели в деятельности МБДОУ:

- Поставленные цели и задачи на год реализованы в полном объеме;
- учреждение функционирует в режиме развития;
- в МБДОУ сложился творческий коллектив педагогов, имеющих потенциал к профессиональному росту.

Для дальнейшего развития в условиях модернизации образования целесообразно осуществлять деятельность по следующим направлениям:

- совершенствовать материально-техническую базу учреждения;
- продолжить повышать уровень профессиональных знаний и умений педагогов;
- продолжать осуществлять работу по сохранению здоровья участников воспитательно-образовательного процесса, продолжить внедрение здоровьесберегающих технологий;
- продолжать формировать систему эффективного взаимодействия с семьями воспитанников.